



**PRAŽSKÁ  
VODOHOSPODÁŘSKÁ  
SPOLEČNOST a.s.**

MĚSTSKÁ ČÁST PRAHA 22  
starosta MČ Praha 22 - Vojtěch Zelenka  
Nové náměstí 1250  
104 00 PRAHA 114

Vaše zpráva č.j.:

Naše značka: DS 06196/19/2/02 V Praze dne: 7.10. 2019

Vyřizuje: Ing. Rosypalová / I. 245

Ing. Trtil / 203

**Žádost starostů MČ Praha 22 a MČ Prahy Kolovrat ve věci podpory podání návrhu na pořízení změny územního plánu zkráceným postupem.**

Pražská vodohospodářská společnost a.s. ( dále jen PVS) obdržela Vaši žádost ze dne 11.9.2019, ve které žádáte o prošetření společnému návrhu na pořízení změny územního plánu, který by po přijetí navrhované změny na Vámi vyznačených plochách uvedených v příloze č.2 podmiňoval rozvoj Vaší městské části připojením na přivaděč z vodojemu Jesenice II a výstavbou sběrače G, kterým budou odpadní vody přepojeny ze stávající pobočné čistírny odpadních vod (dále jen PČOV) Uhřetěves - Dubeč na ÚČOV Praha.

Z důvodů nedostatečné kapacity technické infrastruktury jak z hlediska odkanalizování, tak z hlediska zásobování vodou, chcete požádat o změnu územního plánu a to tzv. „Podmíněností staveb“ jako závazného regulativu, který vymezuje podmínky, bez jejichž splnění není možný rozvoj, výstavba či využívání vymezeného území nebo realizace konkrétní uvedené stavby.

K Vašemu návrhu na pořízení změny územního plánu, který by na vyznačených plochách (pro přehlednost jsme Vámi vyznačené plochy očíslovali, viz příloha) umožňoval rozvoj až po připojení na přivaděč z vodojemu Jesenice a výstavbě sběrače G sdělujeme:

**Zásobování vodou:**

Kolaudace všech staveb v uvedených plochách ( kromě rozvojové plochy č.1) je podmíněná nabytím právní moci územního rozhodnutí na stavbu vodovodního řádu DN 800, DN 1000 „Č. stavby 40555 Zaokružování vodovodního řádu PRAHA VÝCHOD“ (všech etap stavby), která je podmiňující pro obnovu vodovodního řádu DN 1200 Chodová – Kyjský uzel, ze kterého je zásobován VDJ Kozinec. PVS výslovně upozorňuje na skutečnost, že získání pravomocného územního rozhodnutí závisí mimo jiné na výsledcích stavebních řízení a PVS tedy nemůže jeho vydání zaručit.

U rozvojových ploch v Pitkovicích označené č. 1 může dojít k napojení některých projektů (tam kde to bude technicky možné / vhodné), a to z důvodu nutnosti udržet nově budovaný úsek stavby „40555 Zaokružování vodovodního řádu PRAHA VÝCHOD“ v provozu (zajistit průtok vody v



novém řadu). Ostatní lokality v Pitkovicích bude nadále nutno podmiňovat nabytím právní moci územního rozhodnutí na celou stavbu.

### **Odvodnění:**

Rozvojové plochy v Pitkovicích označené č. 1 není třeba z hlediska odkanalizování podmiňovat. V současné době je vybudována dostatečně kapacitní čerpací stanice 149 V Pitkovičkách s dvěma výtlačky 315 PE do gravitační stoky DN400 v ulici Na Křečku v Horních Měcholupech, která je v povodí ÚČOV Praha.

Rozvojové plochy v Kolovratech označené č. 2 je třeba podmínit zkapacitněním PČOV v Kolovratech. Výstavba sběrače G do Kolovrat není v dohledné době reálná, proto PVS v současné době zadává studii na zkapacitnění této čistírny a s Vámi uvedenými plochami je nově ve výhledových bilancích počtu ekvivalentních obyvatel napojených na PČOV Kolovraty uvažováno.

Rozvojové plochy označené č.3 jsou již napojeny na zkapacitněnou čerpací stanici odpadních vod ( ČSOV) 039 Františka Diviše s výtlačky 2x 315 PE které jsou zaústěny do gravitační stoky DN400 v ulici Na Křečku v Horních Měcholupech, která odvádí odpadní vody na ÚČOV Praha. Tato čerpací stanice a její výtlačky jsou stavebně dokončeny, nejsou ovšem zkolaudovány, neboť jejich povolení bylo v rámci soudního přezkumu zrušeno a nyní je vedeno opakované řízení o povolení těchto staveb.

Po kolaudaci bude ČS OV 039 Františka Diviše dostatečně kapacitní pro napojení všech rozvojových ploch v jejím povodí (plochy označené č. 3).

Plocha označená č. 4a bude napojena do povodí PČOV Uhřetěves – Dubeč, podmínkou napojení, která byla investorům již sdělena je:

- ČSOV 078 nám Bratří Jandusů – zkapacitnění čerpadel, zvětšení havarijního prostoru a zkapacitnění výtlačného řadu
- ČSOV 048 Přátelství – rekonstrukce elektro zařízení ČS (investice PVS)
- PČOV Uhřetěves-Dubeč – doplnění dávkování externího substrátu (investice PVS)

Plocha označená č. 4b bude napojena do povodí PČOV Uhřetěves – Dubeč, podmínkou napojení, která byla investorům již sdělena je:

- ČSOV 078 nám. Bratří Jandusů – zkapacitnění čerpadel, zvětšení havarijního prostoru a zkapacitnění výtlačného řadu
- ČSOV 105 V Kuřatech - zvětšení havarijního prostoru. Zkapacitnění čerpadel včetně úpravy dimenze výtlačného řadu
- ČSOV 048 Přátelství – rekonstrukce elektro zařízení ČS (investice PVS)
- PČOV Uhřetěves-Dubeč – doplnění dávkování externího substrátu (investice PVS)

Plocha označená č. 4 bude napojena do povodí PČOV Uhřetěves – Dubeč podmínkou napojení je:

- ČSOV 078 nám. Bratří Jandusů – zkapacitnění čerpadel, zvětšení havarijního prostoru a zkapacitnění výtlačného řadu
- ČSOV 105 V Kuřatech - zvětšení havarijního prostoru. Zkapacitnění čerpadel včetně úpravy dimenze výtlačného řadu
- ČSOV 048 Přátelství – rekonstrukce elektro zařízení ČS (investice PVS)
- Výstavba sběrače G do Uhřetěvsi, odpojení stokové sítě Uhřetěvsi od PČOV Uhřetěves-Dubeč – (investice HMP MHMP- INV)



**PRAŽSKÁ  
VODOHOSPODÁŘSKÁ  
SPOLEČNOST a.s.**

Plochy označené č. 5 jsou již odkanalizovány. Pro tyto plochy a všechny ostatní již zastavěné odkanalizované plochy v povodí stávající PČOV Uhřetěves - Dubeč, na kterých bude navržena nová výstavba nebo rekonstrukce a dojde k navýšení počtu současně připojených ekvivalentních obyvatel, budou ze strany PVS podmíněny výstavbou sběrače G do Uhřetěvsi a odpojením stokové sítě od PČOV Uhřetěves – Dubeč a v případě potřeby rekonstrukcí dotčených čerpacích stanic odpadních vod. Výjimku z výše uvedených podmínek tvoří individuální výstavba jednotlivých rodinných domů v prolukách v oblastech s již vybudovanou kanalizací.

Plocha označená č. 6 je v povodí PČOV Uhřetěves – Dubeč, není odkanalizována a její odkanalizování bude podmíněno výstavbou sběrače G do Uhřetěvsi.

Pro řešení problematiky zásobování vodou a odvodnění ve Vašich městských částech jsme připraveni k další spolupráci.

S pozdravem



**PRAŽSKÁ  
VODOHOSPODÁŘSKÁ  
SPOLEČNOST a.s.**

Žatecká 2/110, 110 01 Praha 1  
IČ: 25656112, DIČ: CZ25656112

-002-

Ing. Pavel Válek, MBA

předseda představenstva PVS

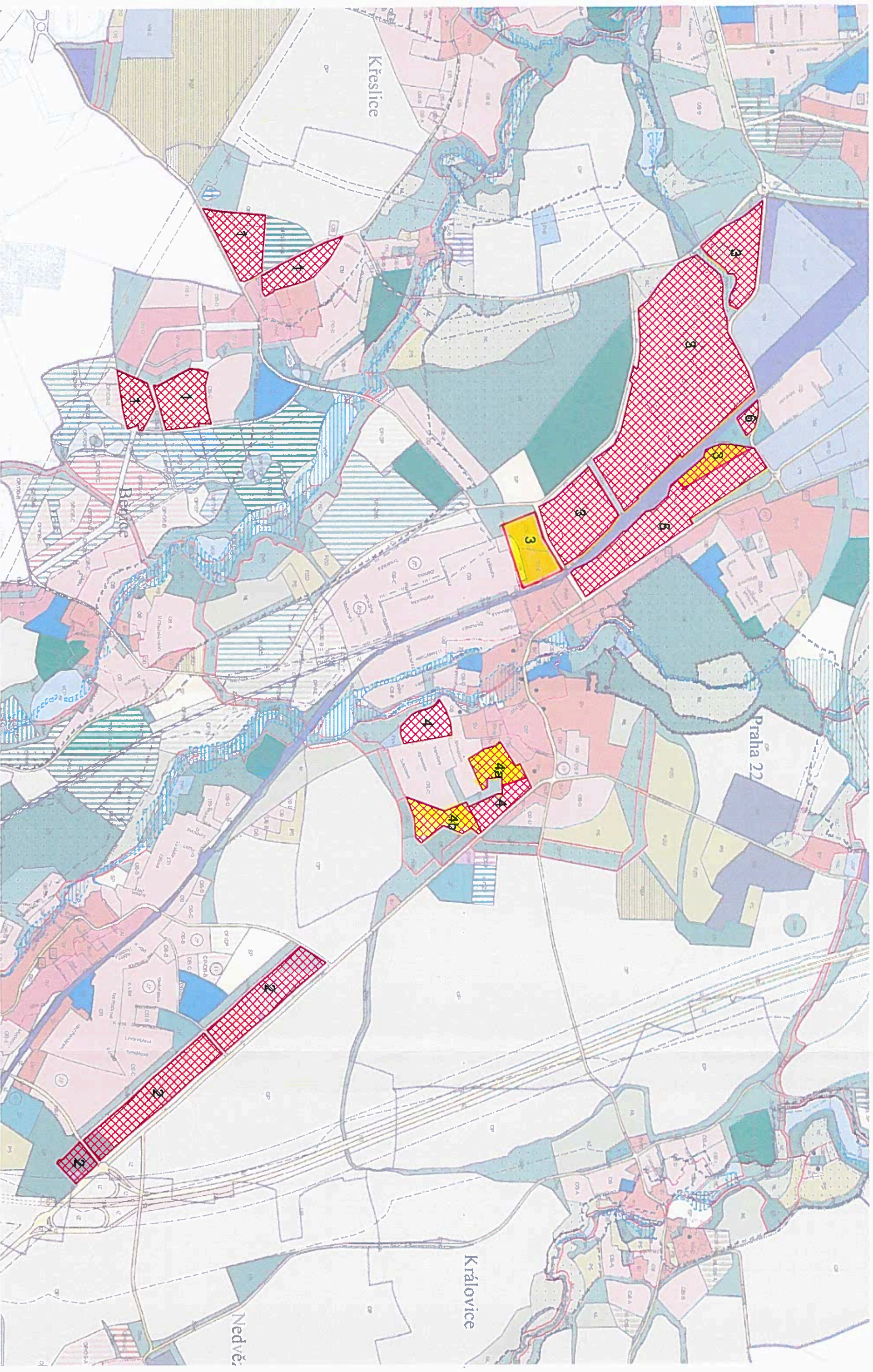
Co:

- 1) Mgr. Antonín Klecanda, starosta MČ Praha Kolovraty, Mírová 364/34, 103 00 PRAHA 10
- 2) Pražské vodovody a kanalizace, a.s.



# PODMÍNĚNOST UHŘÍNĚVES - KOLOVRATY

podnět na změnu územního plánu



území dotčená podmíněností